

RED
ELÉCTRICA
CORPORACIÓN

Informe de Resultados

Enero - septiembre 2014

El resultado de los nueve primeros meses de 2014 ha sido de 415 millones de euros, un 6,5% superior al del mismo período de 2013.

El Resultado bruto de explotación (EBITDA) alcanzó los 1.017 millones de euros, un 5,8% por encima del mismo periodo del año anterior.

Las inversiones del Grupo Red Eléctrica alcanzaron los 368 millones de euros, de los que 345 millones se destinaron al desarrollo de la red de transporte en España.

29 de octubre de 2014

1. Red Eléctrica: Principales magnitudes financieras	2
2. Evolución de resultados	3
3. Fondos generados y evolución del balance	4
4. Hechos significativos del trimestre	5
Cuenta de Resultados Consolidada	7
Balance Consolidado resumido	8
Estado de flujos de efectivo Consolidado resumido	8
Calendario financiero	9
Anexo	10



1. Red Eléctrica: Principales magnitudes financieras

Cuenta de resultados

(en miles de euros)	Enero - Septiembre			Julio - Septiembre		
	2014	2013	Δ %	2014	2013	Δ %
Cifra de negocio	1.374.318	1.302.210	5,5	447.846	445.847	0,4
Resultado bruto de explotación (EBITDA)	1.016.884	961.099	5,8	322.215	315.858	2,0
Resultado neto de explotación (EBIT)	702.016	660.137	6,3	216.723	215.117	0,7
Resultado antes impuestos	593.380	531.783	11,6	178.478	169.509	5,3
Resultado del ejercicio	414.763	389.441	6,5	124.791	117.466	6,2

Balance

(en miles de euros)	Septiembre 2014	Diciembre 2013	Δ %
Activo no corriente	8.676.600	8.614.471	0,7
Patrimonio neto	2.375.781	2.224.648	6,8
Deuda financiera neta*	4.950.664	4.541.198	9,0

(*) Incluye derivados de tipo de cambio.

Otras magnitudes financieras

(en miles de euros)	Enero - Septiembre		
	2014	2013	Δ %
Flujo de efectivo operativo después de impuestos	847.817	760.465	11,5
Inversiones	367.821	379.489	(3,1)
Dividendos pagados	343.782	319.031	7,8



2. Evolución de resultados

El importe neto de la **cifra de negocio** en los primeros nueve meses del ejercicio 2014 asciende a 1.374,3 millones de euros y su crecimiento ha sido del 5,5% respecto al mismo periodo del ejercicio anterior. Los ingresos de transporte en España se incrementan en un 4,0% respecto a septiembre de 2014, e incluyen los ingresos provenientes de las instalaciones puestas en servicio en 2013. Los ingresos por Prestación de servicios de la Operación del Sistema han ascendido a 42,0 millones de euros, un 40,7% superiores al ejercicio anterior conforme a la retribución del operador del sistema recogida en la Orden de Peajes de 2014.

Por su parte, los gastos operativos han presentado la siguiente evolución:

- Los **costes de aprovisionamientos y otros gastos de explotación**, han crecido en los nueve primeros meses del año a una tasa del 2,3%, reflejando la estacionalidad de las labores de mantenimiento. No obstante, respecto al tercer trimestre estanco del ejercicio precedente, esta partida ha sufrido un descenso del 7,7%.
- Los **gastos de personal** aumentan un 4,4% respecto al mismo periodo del ejercicio anterior.

La **plantilla final** se sitúa en 1.738 personas a 30 de septiembre de 2014, mientras que la plantilla media ha sido de 1.742 empleados y representa un incremento del 1,8% respecto a los primeros nueve meses del año 2013.

El **Resultado bruto de explotación (EBITDA)** asciende a 1.016,9 millones de euros, lo que supone un crecimiento del 5,8% sobre el año anterior, con un margen EBITDA respecto a la cifra de negocio del 74,0%, similar al mismo periodo del año anterior.

Gastos operativos

(en miles de euros)	Enero - Septiembre			Julio - Septiembre		
	2014	2013	Δ %	2014	2013	Δ %
Aprovisionamientos y otros gastos de explotación	275.291	269.021	2,3	97.115	105.232	(7,7)
Gastos de personal	97.990	93.873	4,4	32.814	31.462	4,3
Gastos operativos	373.281	362.894	2,9	129.929	136.694	(4,9)

El **Resultado neto de explotación (EBIT)** alcanza los 702,0 millones de euros, un 6,3% más que en mismo periodo del año pasado debido a que las dotaciones para amortización de activos no corrientes se incrementan en un 4,5%, crecimiento inferior al EBITDA.

El **Resultado financiero** ha ascendido a -108,6 millones de euros frente a -128,8 millones de euros registrados en el mismo periodo del ejercicio anterior, esta mejora es consecuencia principalmente del descenso de los gastos financieros debido a un menor saldo medio de la deuda financiera bruta y a un menor tipo medio soportado. El año 2013 el resultado financiero incorporaba 3,2 millones de euros positivos procedentes de la valoración de la participación existente en Redesur a valor razonable.

Por último, el **Resultado del ejercicio** ha aumentado un 6,5% en relación al mismo periodo del año 2013. El tipo impositivo contable se ha situado en el 29,9%. En los nueve primeros meses de 2013 el tipo impositivo fue del 26,7% como consecuencia principalmente de la aplicación de la Ley 16/2012 que permitía la actualización de balances.



3. Fondos generados y evolución del balance

Flujos de caja

(en miles de euros)	Enero - Septiembre		
	2014	2013	Δ %
Resultado antes de impuestos	593.380	531.783	11,6
Impuestos sobre las ganancias pagados	(56.983)	(67.439)	(15,5)
Dotaciones amortizaciones activos no corrientes	324.919	311.065	4,5
Otros ajustes	(13.499)	(14.944)	(9,7)
Flujo de efectivo operativo después de impuestos	847.817	760.465	11,5
Cambios en el capital circulante	(421.280)	69.946	-
Cambios en otros activos y pasivos a largo plazo	19.719	14.460	36,4
Variación proveedores de Inmovilizado	(140.289)	(72.569)	93,3
Inversiones	(367.821)	(379.489)	(3,1)
Flujo de caja libre	(61.854)	392.813	-
Dividendos pagados	(343.782)	(319.031)	7,8
Variación de deuda financiera neta (*)	405.636	(73.782)	-

(*) La diferencia con la variación de Deuda financiera neta de la página 2 corresponde a partidas que no suponen movimiento de efectivo.

El **Flujo de efectivo operativo después de impuestos** ha sido de 847,8 millones de euros, con un aumento del 11,5% respecto al generado en el mismo periodo del año pasado.

El **capital circulante** presenta una variación negativa de 421,3 millones de euros, su comportamiento es consecuencia principalmente del cierre del año 2013 que, como ya se explicó en comunicaciones anteriores, incorporaba la liquidación correspondiente a diciembre y un pago pendiente por IVA y de los desajustes tarifarios del sistema eléctrico español hasta septiembre, que se prevé reviertan en las próximas liquidaciones. Los cambios en otras partidas a largo plazo y la variación de proveedores de inmovilizado han supuesto una salida neta de caja de 120,6 millones de euros.

Las **Inversiones** llevadas a cabo por el Grupo durante los nueve primeros meses del ejercicio 2014 han alcanzado los 367,8 millones de euros, un 3,1% inferiores a las realizadas en el mismo periodo del ejercicio 2013, de las cuales 345,1 millones de euros corresponden a inversiones en el desarrollo de la red de transporte nacional.

Los **Dividendos pagados** a 30 de Septiembre de 2014 fueron de 343,8 millones de euros y se sitúan un 7,8% por encima del pago realizado en el período equivalente de 2013.

Como consecuencia de los movimientos descritos anteriormente, la **deuda financiera neta** se incrementa en 405,6 millones de euros y a 30 de septiembre de 2014 asciende a 4.950,7 millones de euros, en línea con lo previsto, frente a 4.541,2 millones de euros a 31 de diciembre de 2013.

**Deuda financiera neta (*)**

(en miles de euros)	Moneda nacional	Moneda extranjera	Total
Efectivo y otros medios líquidos	(201.313)	(1.941)	(203.254)
Empréstitos a largo plazo (*)	3.322.335	-	3.322.335
Créditos a largo plazo	1.582.950	56.577	1.639.527
Pagarés y créditos a corto plazo	192.056	-	192.056
Total deuda financiera neta	4.896.028	54.636	4.950.664

(*) Deuda clasificada por el origen de las operaciones.

Atendiendo al tipo de interés, un 86% de la deuda neta del Grupo es a tipo fijo, mientras que el 14% restante es a tipo variable.

Asimismo, en los nueve primeros meses del ejercicio 2014, el coste medio de la deuda financiera del Grupo ha sido del 3,56%. El saldo medio de la deuda financiera bruta se ha situado en los 4.938,9 millones de euros. En el mismo periodo del año pasado el coste medio de la deuda se situó en el 3,93%, mientras que el saldo medio de la deuda financiera bruta fue de 5.260,8 millones de euros.

Por otro lado, a 30 de septiembre de 2014, el Patrimonio Neto del Grupo Red Eléctrica ha alcanzado los 2.375,8 millones de euros, incrementándose en 151,1 millones de euros respecto al cierre del ejercicio 2013, principalmente por los resultados obtenidos en los nueve primeros meses del ejercicio.

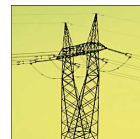
4. Hechos significativos del trimestre

- Con fecha 22 de Octubre de 2014 se ha promulgado un **Decreto Supremo en Bolivia relacionado con el proceso de nacionalización de la compañía Transportadora de Electricidad, TDE**, que se produjo el 1 de mayo de 2012.

En el citado Decreto Supremo se reconoce una referencia sobre el valor de las acciones de TDE nacionalizadas en el entorno de 65 millones de dólares. La aprobación del citado Decreto Supremo forma parte del proceso para alcanzar una solución negociada. A fecha de hoy el pago no ha sido efectivo y el acuerdo definitivo no ha sido refrendado por las partes.

En cualquier caso, para determinar el pago compensatorio, del importe anteriormente mencionado del valor de las acciones debería deducirse un importe en el entorno de 30 millones de dólares por la cancelación de las obligaciones contraídas por Red Eléctrica con TDE que se encuentran debidamente registradas en el balance del Grupo Red Eléctrica.

- El pasado 13 de octubre **D. Juan Iranzo Martín** presentó su dimisión como consejero independiente de Red Eléctrica Corporación, S.A.
- El 7 de octubre el Grupo Red Eléctrica formalizó una **nueva línea de crédito a largo plazo** por importe de 800 millones de euros y un plazo de cinco años, con posibilidad de extensión de otros dos años adicionales que tendrá un margen sobre Euribor del 0,6%. Se destinará a atender necesidades corporativas, así como a sustituir al actual crédito sindicado cuyo vencimiento era julio de 2016. La formalización de esta operación supone un paso más en la estrategia de la compañía en adaptar su estructura financiera al nuevo entorno regulatorio.
- Con fecha 19 de septiembre de 2014 la agencia de calificación crediticia **Standard & Poor's** ha emitido un nuevo informe sobre Red Eléctrica manteniendo el nivel de rating en 'BBB' en el largo plazo y 'A-2' en el corto plazo, así mismo, se mantiene en positiva la perspectiva asignada a la empresa.



- El Consejo de Administración de Red Eléctrica Corporación, S.A., en sesión celebrada el día 29 de julio de 2014, ha nombrado, por cooptación, a **D. Santiago Lanzuela Marina**, consejero dominical de Red Eléctrica Corporación, S.A., en representación de la Sociedad Estatal de Participaciones Industriales (SEPI), hasta que se reúna la primera Junta General de Accionistas, a fin de cubrir la vacante producida en el Consejo de Administración como consecuencia de la dimisión de **D. José Angel Partearroyo Martín**, como consejero dominical, que ha sido aceptada por el Consejo de Administración de la Sociedad en la misma sesión.



Cuenta de Resultados Consolidada

(en miles de euros)	30/09/2014	30/09/2013	2014/2013
Importe neto de la cifra de negocio	1.374.318	1.302.210	5,5%
Trabajos realizados por la empresa para el inmovilizado	12.975	12.380	4,8%
Aprovisionamientos	(49.744)	(40.428)	23,0%
Otros ingresos de explotación	2.872	9.403	(69,5%)
Gastos de personal	(97.990)	(93.873)	4,4%
Otros gastos de explotación	(225.547)	(228.593)	(1,3%)
Resultado bruto de explotación	1.016.884	961.099	5,8%
Dotaciones para amortización de activos no corrientes	(324.919)	(311.065)	4,5%
Imputación de subvenciones del inmovilizado no financiero	10.051	9.891	1,6%
Deterioro de valor y resultado por enajenaciones de inmovilizado	-	212	-
Resultado neto de explotación	702.016	660.137	6,3%
Ingresos financieros	10.256	12.102	(15,3%)
Gastos financieros	(118.853)	(144.224)	(17,6%)
Diferencias de cambio	(39)	138	-
Deterioro de valor y resultado por enajenación de instrumentos financieros	-	3.219	-
Resultado financiero	(108.636)	(128.765)	(15,6%)
Participación en resultados en sociedades contabilizadas por el método de la participación	-	411	-
Resultado antes de impuestos	593.380	531.783	11,6%
Gasto por impuesto sobre beneficios	(177.665)	(141.918)	25,2%
Resultado consolidado del periodo	415.715	389.865	6,6%
A) Resultado consolidado atribuido a la Sociedad dominante	414.763	389.441	6,5%
B) Resultado consolidado atribuido a intereses minoritarios	952	424	-



Grupo Red Eléctrica Balance Consolidado resumido

(en miles de euros)	30/09/2014	31/12/2013
Activo no corriente	8.676.600	8.614.471
Activo corriente	1.157.748	805.394
Total activo	9.834.348	9.419.865

PASIVO (en miles de euros)	30/09/2014	31/12/2013
Patrimonio neto	2.375.781	2.224.648
Pasivo no corriente	6.168.578	5.837.276
Pasivo corriente	1.289.989	1.357.941
Total pasivo	9.834.348	9.419.865

Estado de flujos de efectivo consolidado

(en miles de euros)	30/09/2014	30/09/2013
FLUJOS DE EFECTIVO DE LAS ACTIVIDADES DE EXPLOTACIÓN	422.027	833.335
Resultado antes de impuestos	593.380	531.783
Ajustes del resultado	425.582	438.595
Cambios en el capital corriente	(421.280)	69.946
Otros flujos de efectivo de las actividades de explotación	(175.655)	(206.989)
FLUJOS DE EFECTIVO DE LAS ACTIVIDADES DE INVERSIÓN	(481.517)	(445.992)
Pagos por inversiones	(508.110)	(452.058)
Cobros por desinversiones	351	737
Otros flujos de efectivo de actividades de inversión	26.243	5.329
FLUJOS DE EFECTIVO POR ACTIVIDADES DE FINANCIACIÓN	47.065	(213.486)
Cobros/(pagos) por instrumentos de patrimonio	(4.544)	3.985
Cobros/(pagos) por instrumentos de pasivo financiero	394.029	99.833
Pagos por dividendos	(343.782)	(319.031)
Otros flujos de efectivo de actividades de financiación	1.362	1.727
Efecto de las variaciones de los tipos de cambio	818	(242)
AUMENTO / (DISMINUCIÓN) NETO DE EFECTIVO Y EQUIVALENTES	(11.607)	173.615
Efectivo y equivalentes al efectivo al inicio del periodo	214.861	40.314
Efectivo y equivalentes al efectivo al final del periodo	203.254	213.929



Calendario financiero

Próximos eventos

Fechas estimadas

Presentación resultados 2014

Febrero 2015

Para más información:

Visite nuestra página web: <http://www.ree.es>

o contacte con: **Relación con Inversores**

Paseo Conde de los Gaitanes, 177
28109 Alcobendas · Madrid
Teléfono: (34) 91 650 20 12

relacioninversores@ree.es

Red Eléctrica tiene otorgada una calificación crediticia de BBB por S&P y de A-por Fitch.



Aviso legal

El presente documento ha sido elaborado por Red Eléctrica Corporación, S.A. con el exclusivo propósito que en el mismo se expone. No puede, en ningún caso, ser interpretado como una oferta de venta, canje o adquisición, ni como una invitación a formular ningún tipo de oferta, y en concreto, de compra sobre valores emitidos por Red Eléctrica Corporación, S.A.

Su contenido tiene un carácter meramente informativo y provisional, y las manifestaciones que en él se contienen responden a intenciones, expectativas y previsiones de Red Eléctrica Corporación, S.A. o de su dirección. Dicho contenido no ha sido necesariamente contrastado con terceros independientes y queda, en todo caso, sujeto a negociación, cambios y modificaciones.

A este respecto, ni Red Eléctrica Corporación, S.A. ni ninguno de sus administradores, directivos, empleados, consultores o asesores de la misma o de sociedades pertenecientes a su grupo (todos ellos denominados en su conjunto "los Representantes") será responsable de la exactitud, corrección o integridad de la información o manifestaciones incluidas en el presente documento, sin que, en ningún caso, pueda extraerse de su contenido ningún tipo de declaración o garantía explícita ni implícita por parte de Red Eléctrica Corporación, S.A. o los Representantes. Asimismo, ni Red Eléctrica Corporación, S.A. ni ninguno de los Representantes será responsable en forma alguna (incluyendo negligencia) por ningún daño o perjuicio que pueda derivarse del uso del presente documento o de cualquier información contenida en el mismo.

Asimismo, Red Eléctrica Corporación, S.A. no asume ningún compromiso de publicar las posibles modificaciones o revisiones de la información, datos o manifestaciones contenidos en este documento, en el caso que se produzcan cambios de estrategia o de intenciones, u ocurrieren hechos o acontecimientos no previstos que pudiesen afectarles.

Esta declaración deberá tenerse en cuenta por todas aquellas personas o entidades a las que el presente documento se dirige, así como por aquellas que consideren que han de adoptar decisiones o emitir o difundir opiniones relativas a valores emitidos por Red Eléctrica Corporación, S.A. y, especialmente, por los analistas que lo manejen, todo ello sin perjuicio de la posibilidad de consulta de la documentación e información pública comunicada o registrada en la Comisión Nacional del Mercado de Valores de España, consulta que Red Eléctrica Corporación, S.A. recomienda.



ANEXO Reconocimientos en responsabilidad corporativa



Permanencia en el índice FTSE4Good desde el 2008. (*)



Incluida en los índices MSCI ESG (MSCI Global Sustainability Indexes, MSCI Socially Responsible Indexes, MSCI Global Climate Index y MSCI Global Environmental Index) en el 2014.



Renueva el estatus de “Prime” otorgado por la agencia de rating Oekom en 2008, situándose entre las más sostenibles del sector en el 2014.



Incluida en el índice Natural Capital Efficiency Leader Index en 2014..



Permanencia en el índice Ethibel Excellence desde el 2009. Incluida en el índice Ethibel Pioneer en diciembre del 2012.



Permanencia en el índice Kempen SNS SRI desde el 2004.



Permanencia en el índice STOXX ESG Leaders desde el 2011.



Permanencia en los índices ECPI desde su inclusión en 2008.



Reconocida con la distinción “Best in class” en el 2009.

(*) FTSE Group confirma que Red Eléctrica Corporación ha sido evaluada de forma independiente de acuerdo con los criterios de FTSE4Good y cumple con los requisitos para convertirse en un componente de los índices FTSE4Good, el índice global creado por FTSE Group. FTSE4Good es un índice bursátil diseñado para facilitar las inversiones en compañías que cumplen con las normas reconocidas a nivel mundial de responsabilidad corporativa. Las empresas incluidas en el índice FTSE4Good han cumplido estrictos criterios medioambientales, sociales y de gobierno corporativo, y están en condiciones de beneficiarse de una práctica responsable de sus negocios.